

CIÊNCIAS



ESTAS ATIVIDADES CONTEMPLAM AS SEGUINTE HABILIDADES

(EF06CI05-GRI) Identificar a importância das areias monazíticas;

(EF06CI06-GRI) Diferenciar ações humanas capazes de contribuir com a preservação ou com a destruição dos ecossistemas.

Contribuição: Professor Renan Brandão

GUARAPARI

Praias e a areia monazítica



Acesse o link para assistir a vídeoaula: <https://youtu.be/WPVyF-jTa9w>



O balneário de Guarapari conta com diversas belezas naturais, dentre elas as praias. Sobre esse assunto, responda o que se pede:

1. Em quais praias podemos encontrar areia monazítica?

2. Por que o nome areia “monazítica”? Qual sua coloração típica?

3. Quais elementos químicos estão presentes na areia monazítica?
um X nas opções que estão corretas:

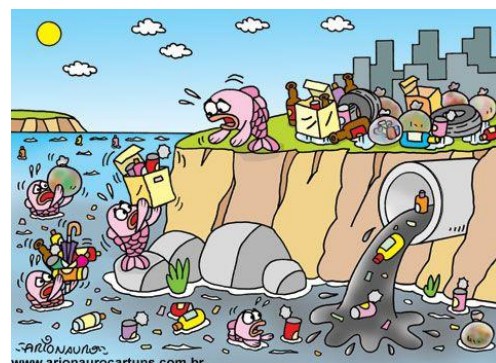
Marque

- () alumínio () urânio
() prata () enxofre
() cério () tório

4. Por que muitos turistas e residentes da cidade costumam se enterrar nessa areia?

5. As praias são importantes ecossistemas litorâneos tanto para os seres vivos que dependem dela como habitat, quanto para as cidades que as mantém, contribuindo como importantes atrativos turísticos e fontes de renda para pescadores e barqueiros. Cite algumas atividades de lazer para as pessoas que as frequentam, incluindo você mesmo.

6. Observe as charges abaixo e explique o que há de comum entre elas. Não se esqueça de dizer como podemos solucionar os problemas apresentados pelas charges:



- Assista as reportagens sobre a radiação da Praia da Areia Preta de Guarapari.

Bom dia ES:

<http://g1.globo.com/espírito-santo/bom-dia-es/videos/v/fisico-do-es-analisa-areia-monazitica-de-guarapari-es/3647649/>



Jornal Nacional:

<https://www.youtube.com/watch?v=ja68pRHxLU>



ARTE

ESTAS ATIVIDADES CONTEMPLAM AS SEGUINTE HABILIDADES

(EF69AR31) Relacionar as práticas artísticas às diferentes dimensões da vida social, cultural, política, histórica, econômica, estética e ética;

(EF69AR34) Analisar e valorizar o patrimônio cultural, material e imaterial, de culturas diversas, em especial a brasileira, incluindo suas matrizes indígenas, africanas e europeias, de diferentes épocas, e favorecendo a construção de vocabulário e repertório relativos às diferentes linguagens artísticas.



Contribuição: Professora Tatiana Vargas Moreira

- Geometria Ndebele - Arte Africana**



Cheio de curiosidades e costumes interessantes a **África** é um continente muito belo, paisagens pitorescas, muitas histórias, pessoas simpáticas e uma cultura muito rica. O grupo étnico **Ndebeles** está localizado na **África do Sul**, a tribo possui um costume bem diferente de estampar as suas casas com muitas cores e formas vibrantes.

O grupo com cerca de 650 mil pessoas, são uma das poucas nações que preservam suas tradições. Mesmo sendo uma sociedade patriarcal, a conhecida herança artística dos **Ndebele** foi passada de mãe para filha ao longo dos séculos e apenas as mulheres se dedicam aos grafismos e artesanatos. Uma casa bem pintada indica que a mulher da casa é uma boa esposa e mãe. Ela é responsável pela pintura das portas, paredes frontais, paredes laterais e geralmente, o interior de sua casa.



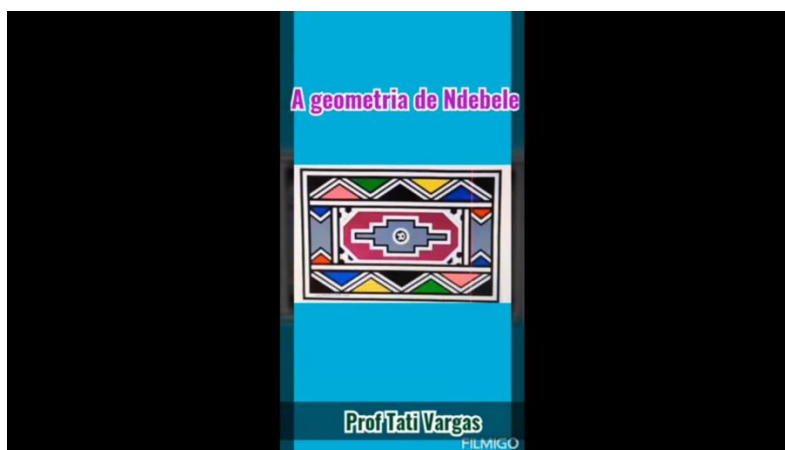
Na nação **Ndebele**, as mulheres andam tão enfeitadas quanto suas casas. No pescoço, colares formados por anéis de cobre simbolizam fidelidade aos seus maridos, assim como os anéis. Sempre em xales coloridos, elas são responsáveis por manter a cultura e a tradição do povo, passando-as para as próximas gerações.

- Conheça mais sobre o povo Ndebele:

https://www.youtube.com/watch?v=47rw_JuiM-w



Acesse o link e assista ao vídeo: https://youtu.be/TN1UiQ_InnE



Atividade:

Lembre-se: esta técnica pode ser aplicada em outros materiais e locais. Use a criatividade e faça a sua arte!

Não esqueça de nos enviar!



Seu vídeo tem a possibilidade de ser publicado nos canais oficiais de comunicação da Secretaria Municipal da Educação de Guarapari!

Envie para nte@guarapari-edu.com.br e fique na torcida!

Sua mídia pode aparecer nos canais:

@semed_guarapari (Instagram)

ou na galeria do site do NTE.

GEOGRAFIA



ESTAS ATIVIDADES CONTEMPLAM AS SEGUINTE HABILIDADES

(EF06GE03) *Descrever os movimentos do planeta e sua relação com a circulação geral da atmosfera, o tempo atmosférico e os padrões climáticos.*

Contribuição: Professora Nessanea Aparecida de Freitas



• **PLANETA TERRA**



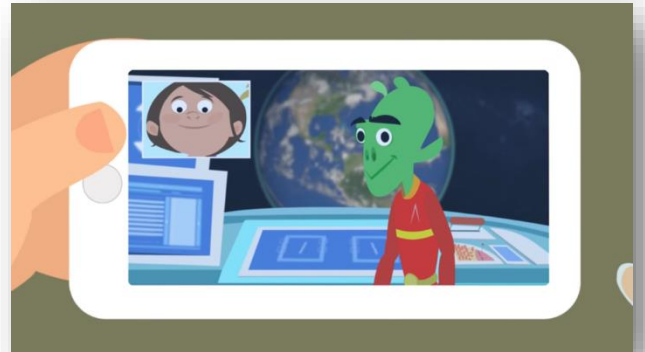
A Terra é um dos oito planetas que compõem o Sistema Solar, localizado na Via Láctea. É considerado o maior em diâmetro e densidade dentre os planetas rochosos (Mercúrio, Vênus, Terra e Marte).

Esse planeta não é estático, portanto, realiza diversos movimentos, sendo os principais: o movimento de rotação, que consiste no movimento ao redor do seu próprio eixo, originando o dia e a noite, e o movimento de translação, realizado ao redor do Sol, dando origem ao ano civil e às estações do ano.

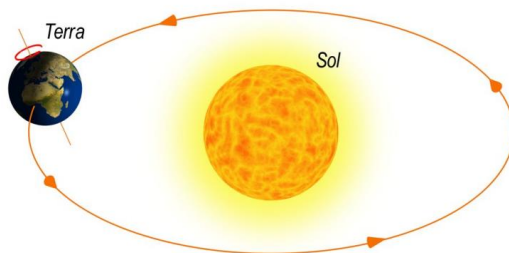
A Terra tem um único e o maior satélite natural do Sistema Solar, a Lua, que influencia fortemente nas marés, em virtude da força gravitacional que existe entre esses astros. Por conta do posicionamento desse satélite em relação ao nosso planeta e ao Sol, é possível observar as quatro fases lunares (nova, cheia, minguante e crescente).

Acesse o link: Vamos aprender sobre os movimentos da Terra!

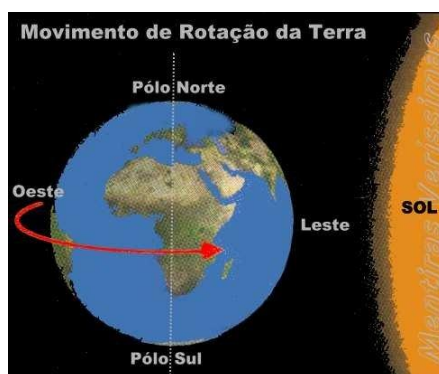
<https://www.youtube.com/watch?v=TUy6SC2MRig>



Movimentos da Terra



Movimento de Translação



Movimento de Rotação

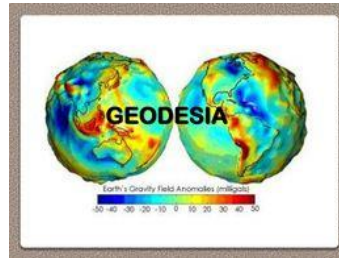
ATIVIDADES

Questão 01 - Complete as frases:

a) Quando a Terra gira em torno de si mesma, damos o nome de: _____, que é responsável pelo _____ e a _____.

- b) Quando a Terra gira em torno do sol, damos o nome de: _____,
responsável pelas quatro estações do ano : _____, _____,
e _____.
- c) O movimento de rotação leva _____ para acontecer.
- d) O Movimento de translação leva _____ para acontecer.

Curiosidades sobre o planeta Terra



Você sabia que a Terra não é plana? Os cientistas utilizaram várias técnicas para chegar a essa conclusão. Atualmente, a geodesia é a ciência que faz estudos a respeito das dimensões, forma e gravidade do planeta e nos permite afirmar que a Terra tem o formato arredondado.

A rotação da Terra diminui gradualmente, contudo, de maneira praticamente imperceptível aos seres humanos. Essa diminuição é de aproximadamente 17 milissegundos a cada 100 anos e provoca o aumento da duração do dia.

A Terra não foi nomeada segundo o método romano de designação, ao contrário dos outros sete planetas do Sistema Solar.



Até a Próxima!

LÍNGUA PORTUGUESA

ESTAS ATIVIDADES CONTEMPLAM AS SEGUINTE HABILIDADES

(EF67LP28) Ler, de forma autônoma, e compreender – selecionando procedimentos e estratégias de leitura adequados a diferentes objetivos e levando em conta características dos gêneros e suportes –, romances infantojuvenis, contos populares, contos de terror, lendas brasileiras, indígenas e africanas, narrativas de aventuras, narrativas de enigma, mitos, crônicas, autobiografias, histórias em quadrinhos, mangás, poemas de forma livre e fixa (como sonetos e cordéis), vídeo-poemas, poemas visuais, dentre outros, expressando avaliação sobre o texto lido e estabelecendo preferências por gêneros, temas, autores.



Contribuição: Professor Caique Souza Silva

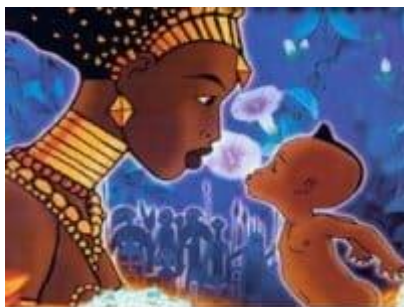
- **Interpretação**

Assista o filme KIRIKU E A FEITICEIRA, , desenho Africano vencedor do festival do Canes de 1999, no link <https://www.youtube.com/watch?v=duDBYEwf1x0> e responda as questões abaixo:



Lenda – Filme: Kiriku e a Feiticeira

Resumo



Kiriku havia nascido prematuramente, não só nascido, mas também conseguia falar, andar, tomar banho sozinho e fazer tudo que uma pessoa crescida faz, mesmo sendo um recém-nascido. Sua mãe, então, lhe conta que a aldeia onde eles vivem é amaldiçoada por uma feiticeira – Karabá – que tirou toda a água e riquezas que eles possuíam e devorava todos os homens que iam tirar satisfações com ela. Revoltado com a situação em que sua aldeia se encontra, Kiriku decide que não quer ficar parado enquanto os homens da aldeia lutam e se esconde no chapéu de seu tio, para poder chegar perto da feiticeira. Assim começa a aventura desse menino valente.

Responda:

1. Coloque (V) para verdadeiro e (F) para falso:

- a. () O filme Kiriku e a Feiticeira conta a lenda de um bebê guerreiro que salvou a sua aldeia de uma feiticeira.
- b. () O nome da Feiticeira é Karabá.
- c. () Ainda na barriga da mãe Kiriku ordena seu nascimento e ao nascer corta seu cordão umbilical.
- d. () Kiriku ao nascer demonstra ser medroso.
- e. () Kiriku se esconde no chapéu do tio e consegue salvá-lo da morte.
- f. () Uma bruxa mata a mãe de Kiriku.
- g. () Kiriku ao conhecer Karabá sente muita raiva dela.
- h. () Karabá é uma menina muito esperta.
- i. () O sábio da montanha é um vilão que engana toda a aldeia.
- j. () No final do filme Kiriku torna-se namorado de Karabá.

2. Por que a Feiticeira não quer ver as pessoas da aldeia na montanha para falar com o sábio?

- a. () Porque ele só diz a verdade, dessa forma as pessoas iriam descobrir seu segredo.
- b. () Porque ela domina a montanha e não quer intrusos por lá.
- c. () Porque ele é mais poderoso que ela.
- d. () Porque ele ilude as pessoas e dessa forma iria enganar a todos.

3. Quem salva o tio de Kiriku das garras da Feiticeira quando esta tenta devorá-lo?

- a. () Kiriku que morde a perna da Feiticeira.
- b. () Karabá é enganada pela voz de Kiriku que, sai do chapéu, por isso ela pensa que o chapéu é mágico e pede o mesmo ao tio em troca da sua vida.
- c. () Karabá é enganada pela voz de um rapaz da aldeia que, sai de um chapéu. Por isso ela pensa que o chapéu é mágico e o pede ao rapaz em troca da vida do tio de Kiriku.
- d. () Muitos membros da aldeia invadem a casa de Karabá e salvam o tio de Kiriku.

4. Quem traz a água de volta para a aldeia?

- a. () Kiriku.
- b. () Um menino da aldeia que encontra por acaso um galho que prendia a água toda.
- c. () A mãe de Kiriku.
- d. () O tio de Kiriku.

5. Quem é o sábio da montanha?

- a. () O avô de Kiriku.
- b. () O pai de Kiriku.
- c. () O tio de Kiriku.
- d. () Um amigo de Kiriku.

6. O que Karabá fazia com os homens da aldeia?

- a. () Devorava todos.
- b. () Colocava eles para trabalhar em sua mina de ouro.
- c. () Os transformavam.
- d. () Deixava todos em um presídio.

7. Porque a Feiticeira sentia tanto ódio e maldade?

8. Quem consegue livrar a Feiticeira da maldade que ela sentia? O que acontece após ela se livrar desse sentimento ruim?

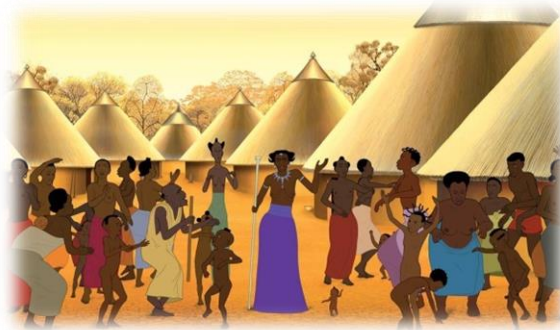
9. O filme apresenta aspectos da cultura:

- a. () indígena b. () africana
- c. () ameríndia d. () americana

10. Você gostou do filme? Comente sobre a cena que você mais gostou.

11. O continente africano é repleto de lendas que tem como temas: espíritos de floresta, vampiros, fantasmas, bravos guerreiros, religiões, entre outros. A lenda apresentada no filme “Kiriku” tem como tema:

- a. () religiões africanas. b. () espíritos da floresta.
c. () bravos guerreiros. d. () fantasmas.



Até breve!!!

LÍNGUA INGLESA



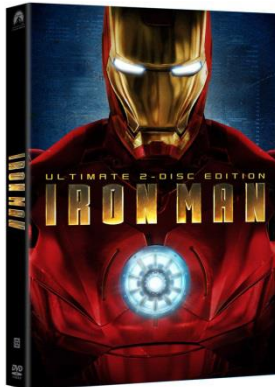
ESTAS ATIVIDADES CONTEMPLAM AS SEGUINTE HABILIDADES

(EF06LI01) *Interagir em situações de intercâmbio oral, demonstrando iniciativa para utilizar a língua inglesa.*

Contribuição: Professora Patrícia Cristiane Martins Gomes

• Interpretation – Interpretação

1- Observe a imagem do filme abaixo. O gênero dele é:



- a- Adventure;
- b- Epic;
- c- Drama;
- d- Action;
- e- Musical.

2- Nas frases: Camila is a **beautiful** girl. e There is a **big** elephant in that Zoo. As palavras em negrito significam respectivamente:

- a- Bonita – feia;
- b- Grande – bonita;
- c- Bonita – grande;
- d- Amarelo – verde;
- e- Longo – curto.

3- Leia o texto, observe a imagem e responda se as palavras destacadas no texto estão:

*Arnold Schwarzenegger is tall man. He's **taller** than Danny De Vito.*

Danny De Vito is a short man.

*He's **shorter** than Arnold.*

- a- Intimidando os dois atores;
- b- Descrevendo os dois atores;
- c- Comparando os dois atores;
- d- Anunciando o filme;
- e- Nenhuma das alternativas.



4 - Complete a frase com o superlativo correto: "She's surely the ___ girl in city.

- a- Prettier;
- b- Prettiest;
- c- Most pretty;
- d- More pretty;
- e- Prettys.



See you later!